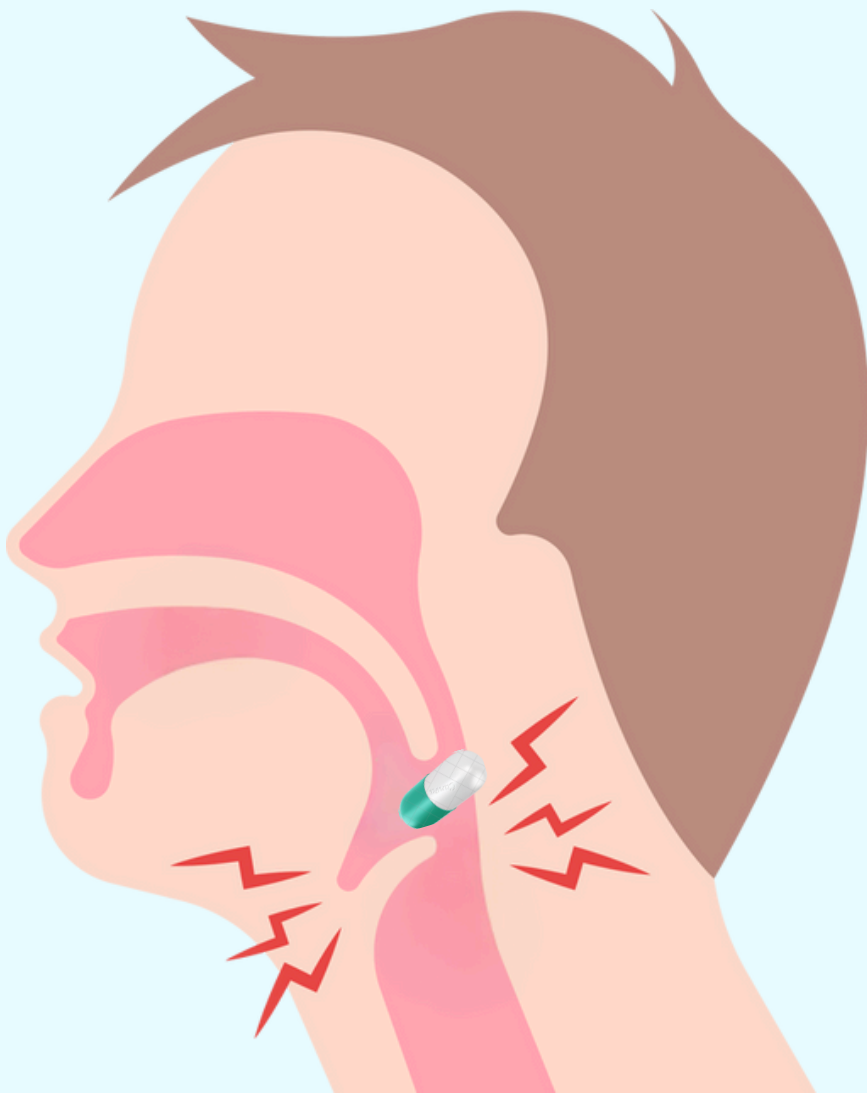




咀嚼吞嚥  
機能重建中心  
Multidisciplinary  
Swallowing Center

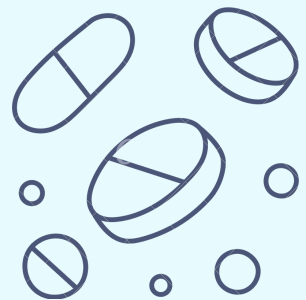
# 吞嚥困難安全用藥手冊



高雄市立小港醫院 咀嚼吞嚥機能重建中心、藥學科  
高雄醫學大學藥學院 合編

# 目錄

一、前言	1
二、藥品可以磨碎？	2
三、如何判斷藥品是否可以磨碎？	3
四、吞嚥障礙病人前往醫院就診，家屬應注意什麼？	4
五、喝水容易嗆咳，該如何服用藥物？	5
六、增稠劑對藥物吸收有影響？	6
七、藥品是否可以跟食物泥一起餵服？	7
八、吞嚥困難者應如何進行藥物服用？	8
九、吞嚥困難者服藥時應注意事項？	11



# 前言

這本衛教手冊旨在提供給家屬及照顧者一份重要的指南，幫助您更瞭解和支持吞嚥困難患者在服藥方面所面臨的挑戰。吞嚥困難可能來自不同的狀況，例如：小孩、老人、中風、失智症、巴金森氏症等所導致，而這種困難也延伸至藥品服用上。

在本手冊中，我們將提出家屬及照顧者了解吞嚥困難患者如何正確服用藥物的重要性觀念，以及在不影響治療效果前提下，如何更有效地處理他們的用藥問題。我們將分享一系列關於藥品使用的相關資訊和技巧，作為您協助吞嚥困難患者使用藥物的寶貴參考。

無論您是家屬、照顧者，或是臨床專業人士，本手冊都希望能夠幫助您更瞭解吞嚥困難患者在服藥方面的特殊需求，進而提升病患的用藥安全性和效果。讓我們攜手合作，為吞嚥困難患者提供更好的用藥照護服務，讓他們在用藥過程中獲得更多的支援與關懷。感謝您閱讀本手冊，希望這份資訊能為您帶來幫助，也希望您和家人的健康都能得到更好的照護和支援。

祝健康平安！

# 藥品磨碎可以？

吞嚥技巧不佳的小孩、吞嚥功能衰退的老人或罹患疾病而出現吞嚥困難時，對於藥物的服用方式需格外留意。有時，病患或家屬可能會考慮將藥物磨碎以便吞服，然而**並非所有藥物都適合被磨碎、切割或打開膠囊使用。**

許多藥品具有特殊的劑型設計，例如：控制藥效釋放速度、延長作用時間，或防止藥物受到胃酸破壞，以及保護胃黏膜。若隨意改變藥物形式，可能導致藥物過快釋放對身體造成危險，使藥效失效或對胃黏膜造成損傷等危險後果。

因此，在任何情況下，**請務必諮詢藥師或醫護人員**，確定破壞藥品形式不會造成危險，才進行任何藥物磨碎或打開膠囊使用，以確保藥物安全有效使用。



諮詢藥師

# 如何判斷藥品是否可以磨碎？

一般是無法僅從藥品外觀就判斷是否可以磨碎，但可以透過以下方式來得知：

- 1. 藥品說明書：**說明書中會指出是否可磨碎或切割。
- 2. 藥袋標示：**有些醫院的藥袋上會標明該藥品是否可磨碎或切割。
- 3. 諮詢藥師：**在領取藥物時可以向藥師詢問，確認藥品是否適合磨碎或切割使用。



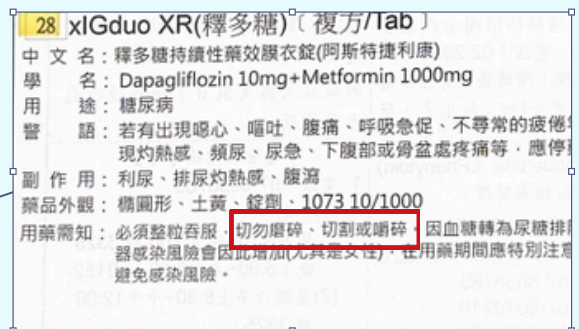
藥  
 品  
 說  
 明  
 書  
 (圖為範例)



諮詢藥師



藥  
 袋  
 標  
 示  
 (圖為範例)





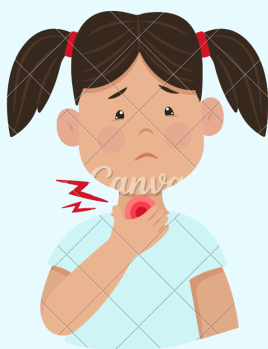
# 吞嚥障礙病人前往醫院就診， 家屬應注意什麼？

## 看診時：

- a** 請主動告知醫師病人存在**吞嚥困難問題**或**使用鼻胃管**。透過這些資訊傳達，醫師能夠為病人選擇更適合的藥品劑型，以確保藥物的順利服用。例如：針對吞嚥困難者，可以處方較小的藥粒、可磨碎、可切割、口溶錠、貼片等容易使用的藥品；對於使用鼻胃管的病人，醫師可處方粉劑、液劑、發泡錠、貼片、可磨碎等藥品以供使用。
- b** 請主動告知醫師病人**吞服藥品的狀況**，尤其是吞服有困難的藥品。

## 領藥時：

請主動告知藥師病人存在吞嚥困難問題或使用鼻胃管。藥師將能夠提供安全用藥的指導，確保藥物的正確使用方式。



吞嚥困難



使用鼻胃管



告知吞服情況



# 喝水容易嗆咳，該如何服用藥物？

對於吞嚥困難的患者而言，未經適當稠化的飲水流速過快，容易造成水誤流入氣道引發嗆咳並可能導致肺部感染，威脅病人生命。



建議容易嗆咳的患者先接受**語言治療師**的**吞嚥能力評估**，並根據評估結果建議適合的飲水稠度等級。在服用藥物時，**可使用增稠劑將飲水稠化**，製成符合個人需求的稠化飲水，以避免在服藥過程中出現嗆咳的情況。



※註：吞嚥能力評估可洽詢本院咀嚼吞嚥機能重建中心 (07)8036783轉3288



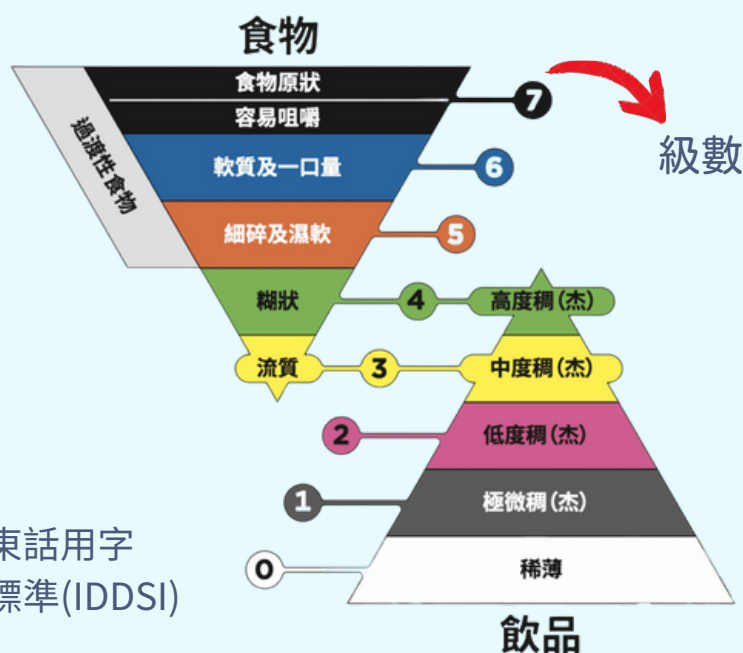
# 增稠劑對藥物吸收有影響？

使用增稠劑稠化後的飲水與藥物一同服用可能會降低藥物的溶解度、吸收速率和程度。目前僅有少許的研究證實，**增稠程度愈高，藥物的溶解度愈低**，並且增稠劑也會因不同藥物特性，而產生不同的吸收速率和程度的影響。

考慮到目前市面上藥品種類眾多，且增稠劑產品種類繁多，各藥物與增稠劑之間的交互影響缺乏研究資料，無法得知影響吸收程度。在臨床照護中，請**先諮詢藥師**，了解增稠劑對藥品是否有影響。

此外，病人使用增稠劑期間，家屬和照護者應留意病人對藥物治療的反應，並及時向醫師提供回饋，以幫助適當調整藥物劑量。

## IDDSI 食物質地分級



註：括號內的「杰」是廣東話用字

來源：國際吞嚥障礙飲食標準(IDDSI)

# 藥品是否可以跟食物泥一起餵服？

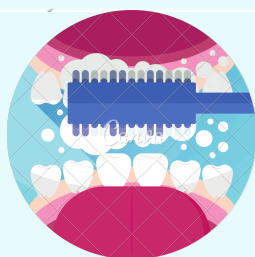
有些吞嚥困難病人可能會使用食物泥、布丁、粥等來配服藥品，但研究顯示，部分藥品與食物存在交互作用，可能會增加或降低藥效。**藥品與食物交互作用複雜，須依藥品一一個別討論**，無法一概而論，我們可以透過以下方式取得更精確的資訊：

1. **藥品說明書**：說明書中會記載藥品是否有與食物交互作用的禁忌。
2. **藥袋標示**：有些醫院的藥袋會標明該藥品與哪些食物有交互作用。
3. **諮詢藥師**：在領取藥物時，可以詢問就診醫療院所的藥師，以獲得更詳細的建議。



Q：是否可以將蜂蜜與磨粉藥物一同餵服？

A：由於蜂蜜黏性高容易黏附在口腔，輔助藥品吞服效果不佳，且易衍生其他健康問題，例如：患者**口腔清潔、牙齒蛀牙風險**以及**糖尿病患者血糖控制問題**，因此**不建議**使用。



口腔清潔



蛀牙風險



血糖控制



# 吞嚥困難者應如何進行藥物服用？

對於輕微吞嚥困難者（能吞嚥藥丸且喝水不會嗆咳），建議以下服藥步驟：

- 一、保持身體上半部**直立**姿勢。
- 二、在服用藥物之前先喝一點水以**潤滑食道**。
- 三、把藥物放入口中，同時配合一口水一同服用。
- 四、吞嚥時，頸部**向前傾彎**。
- 五、如果藥物為多顆，應**分批**服用，避免一次服用過多藥物。
- 六、在服藥後，**避免立即躺下**。



上半身直立



喝水潤滑食道



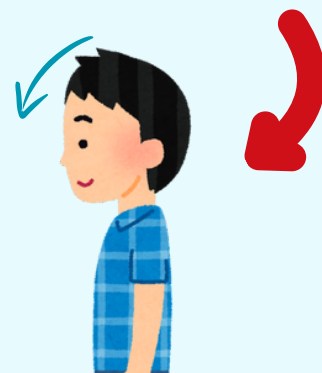
藥和水一同服用



避免立即躺下



分批服藥



吞嚥時  
頸部向前傾彎

※註：一些特殊病況病人可能需要採用頸部向左或向右傾斜姿勢，請依咀嚼專科醫師個人化建議進行



臥床或較嚴重吞嚥困難者(無法吞服藥丸且喝水會嗆咳),  
建議以下服藥步驟：

- 一、進行**口腔護理**，確保口腔濕潤。
- 二、調整姿勢，如無法起身，可協助將床頭抬高以支撐上半身。
- 三、保持**頸部向前彎曲**，使**下巴與前胸維持3指橫寬**距離。
- 四、先使用適合稠度的增稠液潤滑食道，確保吞嚥順暢(稠度需經專業評估)。
- 五、將藥物磨碎後與增稠水、食物泥或布丁(★**需先諮詢語言治療師及藥師**)，用小茶匙餵服藥品。
- 六、檢查口腔確認藥品可順利吞服。
- 七、餵藥完成後，再使用增稠液**確保藥物完全進入胃部**。
- 八、服用後**避免立即躺下**，臥床者保持床頭抬高狀態一段時間。



※註：一些特殊病況病人可能需要採用頸部向左或向右傾斜姿勢，請依咀嚼專科醫師個人化建議進行



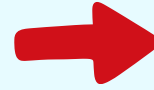
# 上一張解說圖示



口腔護理  
確保濕潤



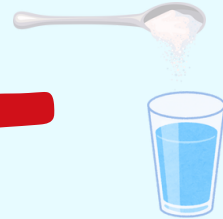
調整姿勢



頸部向前傾彎  
下巴與前胸3指橫寬



增稠劑



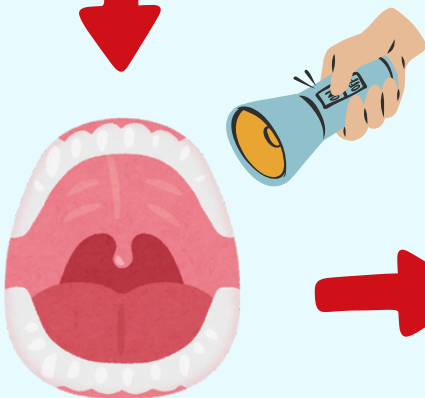
使用適合稠度的  
增稠液確保吞嚥順暢



藥物磨碎與**少量**增稠水**或**食物泥**或**布丁混合均勻\*(註)



用小茶匙餵服藥品



檢查口腔  
確保藥品被吞服



食用增稠液  
確保藥品完全進入胃部



避免立即躺下

※註：當藥品與增稠水或食物泥、布丁混合時，應留意避免容器殘留藥品，影響藥品投與劑量。



# 吞嚥困難者服藥時應注意事項？

- 口水較少或臥床病人應在服藥前進行**口腔清潔和護理**，保持口腔溼潤，以防止藥物粘附在口腔和食道。
- 如果唾液分泌過少影響吞嚥，可考慮使用**冰塊、冰片或喝檸檬水**增加唾液分泌（若病情許可）。
- 藥物若可磨粉建議應研磨成較**細粉狀**，避免顆粒過大，因為粗糙的藥粉容易殘留卡在口腔或咽部，影響藥效並可能損傷黏膜。
- 在服藥時保持身體**直立**，臥床者需將床頭墊高，適當使用枕頭支撐上身。
- 藥品一旦準備好，**立即給予**。
- 服藥時應**專心吞嚥**，避免分散注意力。
- **不建議將藥粉撒在一整碗粥或一整杯果凍上**，這不僅會影響食物口味，當無法食用完時也無法準確知道實際服藥量，**應取小量之粥或果凍配服為宜**。
- 如不確定藥物是否可分割或研磨，建議**諮詢藥師**。



# 諮詢專線

咀嚼吞嚥機能重建中心 07-8036783轉3288

藥物諮詢專線

07-8036783轉3325



咀嚼吞嚥  
機能重建中心  
Multidisciplinary  
Swallowing Center

書名：吞嚥困難安全用藥手冊

發行單位：高雄市立小港醫院(委託財團法人私立高雄醫學大學經營)

發行人：洪志興 院長

編輯作者：咀嚼吞嚥機能重建中心、藥學科、高學醫學大學藥學院

地址：(812)高雄市小港區山明路482號

電話：(07) 803-6783

網址：<https://www.kmsh.org.tw>

出版日期：中華民國 113年7月 初版

■ 版權所有 未經同意 不得轉載 ■



# 高雄市立小港醫院

委託財團法人私立高雄醫學大學經營

Kaohsiung Municipal Siaogang Hospital